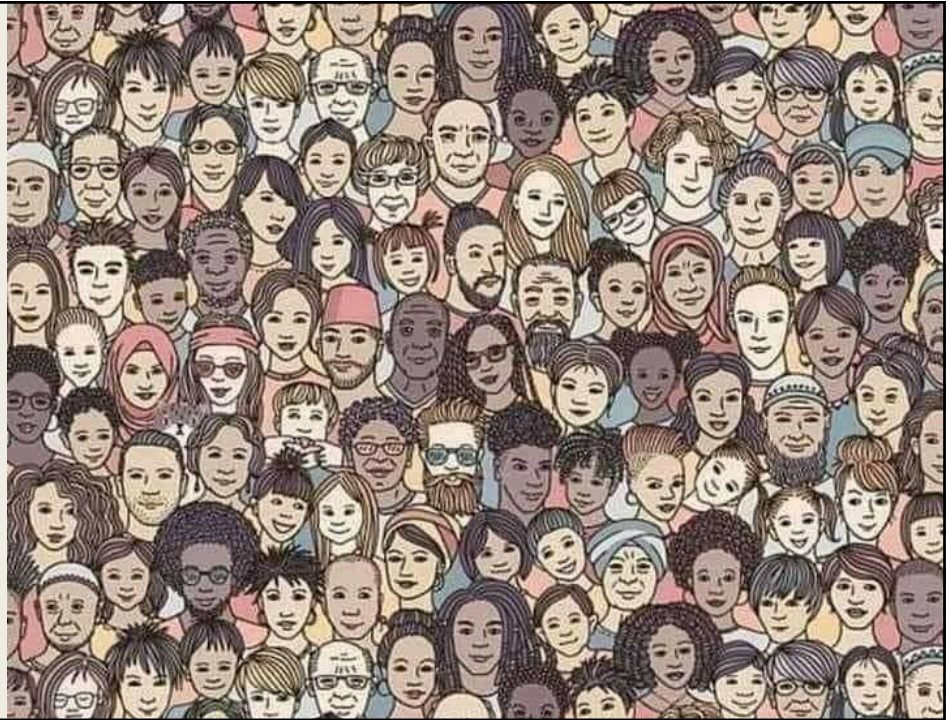


# 南投縣111學年度鑑定安置 增能研習

(鑑定安置增能-轉介前介入實務分享)

南投國中陳秋娥 111.9.2

找到那隻藏起來的貓，否則以後一天只能玩手機玩一小時。





那就再來一題測試看看：

不相信你的視力已經退步了？

## 我想幫這個學生提鑑定耶.....

- 講者會聽到普通班導師跟我說.....
  - 這個孩子的功課真的很差，1對1教他，他還是學不會。
  - 這個孩子在班上都沒有朋友，人緣很差，分組也沒有人願意跟他一組。
  - 我跟這個孩子講話，他都一臉茫然的樣子，我覺得他智商實在不太高，都聽不懂我跟他講的話。現在國中的數學對他實在是太難了，是不是應該要拿小五小六的數學給他寫啊？

## 這個學生應該要去資源班啦!

- 講者會聽到普通班導師跟我說…
  - 我們班有個女生，很安靜也很乖巧，講話都很小聲，眼睛也不看人，她有沒有可能是自閉症啊?
  - 吼…我幾乎每天都在叫這個學生整理他的抽屜，不然他的抽屜總是塞滿各種東西，每次要他交考卷，他都要找好久；每次都跟我說不見了，但是最後都會在他的一堆紙中找到。
  - 他幾乎每天都沒寫功課，我叫他留下來寫完才能走，他也要寫好久。除非是我坐在他面前盯著他寫…
  - 這個孩子每次段考都只寫選擇題，國字注音、解釋都是空白…

## 這個學生該提報哪一類?

### 這個學生真的是資源班服務的對象嗎?

- 幫學生提報鑑定，就像是一連串「假設」→「蒐證」→「排除嫌疑」→「蒐證」的歷程…
- 轉介前介入就是兼具「蒐證」和「排除嫌疑」重要動作…
- 依據「身心障礙及資賦優異學生鑑定辦法」，所訂定出的本縣高級中等以下學校暨學前教育階段身心障礙學生鑑定安置工作實施計畫規定「**未鑑定之新個案提出申請前需進行轉介前介入**」…
- 在講者服務學校內，在我聽到前二頁PPT的問題時，我會開始針對普通班老師所提的個案開始問一連串的問題，目的就是為了蒐集資料。
- 透過問答的過程，評估「這個學生比較傾向是哪一種障別?」「這個學生的特殊教育需求在哪裡?」「這種情形持續多久了?」「是否已經開始有做些轉介前介入的調整了?」



## 類別的假設？特殊教育需求的評估.....

普師如是說...	主述問題分析	類別及特教需求評估????
這個孩子的功課真的很差，1對1教他，他還是學不會。	學業成就低落	學業成就低落：全面或是哪一科？ 介入的頻率？時間持續多久？由誰介入？ 學生本身的學習動機和習慣？本身的氣質問題？ 是源自基本學業技能困難或是智力問題？ 是否有經歷轉學或其他重大變故？
這個孩子在班上都沒有朋友，人緣很差，分組也沒有人願意跟他一組。	人際關係	班級經營狀況如何？ 每一科的分組情形皆是如此？ 個人生活習慣/情緒/溝通能力如何？ 是獨生子女嗎？
我跟這個孩子講話，他都一臉茫然的樣子，我覺得他智商實在不太高，都聽不懂我跟他講的話。現在國中的數學對他實在是太難了，是不是應該要拿小五小六的數學給他寫啊？	指令聽取 數學科學業學業 成就	他學期初的生理健康檢查狀況如何？ 為何覺得他聽不懂您說的話？是他答非所問？還是無法正確依照指令做？ 為何覺得他智商不太高？ 只有數學成就低落還是其他科都普遍性低落？ 教師已經有轉介前介入的想法，已經開始想調整介入方式了。

## 為了做好鑑定、轉介前介入等工作

### 我努力做到.....

- 做好份內工作，如：每學期期初的鑑定安置提報作業宣傳、隨時提供諮詢(包含家長、教師，甚至同儕)…
  - 以講者服務學校111學年度校內宣導研習為例
- 秉持著「沒有三兩三，不敢上梁山」的心態，只有自己變得更強，才能顯現出特教的專業性，所以要「熟悉各障別鑑定基準/具備該障別教學經驗/多聽、多看、多討論」…
- 保持每學期鑑定時接受心評派案
- 保持鑑定的工具操作的手感及敏感度；測驗工具的指導手冊閱讀或相關研習的參與…
- 隨時保持到普通班走動，無論是普通班導師辦公室或是普通班教室，以便建立關係、獲得導師或任課教師，甚至是同儕對該生的觀察、更新轉介前介入進度與成效…

## 縣內自製轉介前介入表格的運用.....

- 依照障別來給予不同的轉介前介入表件？
  - 了解主述問題後，再提供相對應的策略介入建議。
- 表件的提供時機?要等待鑑定提報開放區間才提供？
  - 自製表件的提供沒有時間限制
  - 量表工具亦可在留意時效性及借用者資格的限制下提供並計分
  - 釐清提問者提問的用意
- 提報鑑定一定要等9月或3月的分區鑑定區間才能提報？
  - 有身心障礙證明或醫學衡鑑報告者，可在釐清特教需求及家長提報意願後，於「月初小梯次」區間提報。
- 策略要一次全用上?主述問題要一次全部介入?只靠一人完成？
  - 以講者服務學校個案為例

## 講者服務學校轉介前介入實例分享1 目前就讀本校的小好

七下某一天，導師諮詢...  
某女生英語單字1對1指導  
之下仍然背不起來、各科  
都需要補考，導師想針對  
該生提報學習障礙

了解生長史、家庭史  
家長教養風格、學生  
學習動機和習慣

導師回報「父親家暴，國小安置於育  
幼院中超過5年，有一個就讀相差兩  
歲的姐姐也就讀本校，在高雄就讀，  
母親在台南工作，該生與叔叔同住，  
會完成分內功課，但家長對該生課業  
並不要求...」

經多次討論、修正介  
入策略及建議後，決  
定持續觀察、調整對  
該生的輔導方向，不  
提報。

## 講者服務學校轉介前介入實例分享2 目前就讀本校的小均

七上二段(110.11月初)過後，導師透過Line進行諮詢，該生寫聯絡簿心得常用注音代替…

抄寫狀況也是如此?識字量如何?閱讀理解程度?識字的流暢度?數學科表現如何?除學科學習之外，是否有其他情緒或適應問題?

提供轉介前介入表件、策略建議及成效追蹤；請導師留存相關介入證據及佐證。

七下(111.3月初)提報學習障礙類，取得學習障礙(閱讀)，八上規劃進行「國英抽離，數學外加服務」

## 講者服務學校轉介前介入實例分享3 畢業3年的阿順

七上第一次段考前導師前來資源班諮詢

特教教師下課時間前往該班觀察

1. 轉介輔導室
2. 安排與家長會議

七下入資源班執行觀察及介入/家長訪談/佐證資料蒐集  
(學業、生活適應、社交技巧等)

八上提報鑑定為  
自閉症

## 講者服務學校轉介前介入實例分享4

### 今年剛畢業的阿宏

七上第一次段考前後導師因該生在班上不斷出聲音干擾、無法克制的不合時宜大笑等行為前來諮詢

1. 與導師、學生本人會談
2. 安排與導師、家長會議

1. 轉介輔導室
2. 請家長帶該生就醫，取得醫療診斷證明、開始服藥

觀察記錄服藥前後的差異/訪談該生其他任課老師/入班觀察/了解前一階段輔導室相關輔導紀錄/了解社工師介入輔導過程

七下提報鑑定為ADHD

## 講者服務學校轉介前介入實例分享5

### 畢業1年的小瑄

七上數學三次段考成績低落(0~10分)

七下期初導師提報

1. 安排補救教學課程
2. 進行鑑定評估

七下鑑定為數學學習障礙

八年級接受數學完全抽離及外加課程一年，評量調整等介入後，段考成績皆約40-50分

八下重新鑑定維持為數學學習障礙  
九上數學段考成績曾達76分，回歸班上進行段考，成績又掉到30分。

## 轉介前介入的功能

- 讓學生不用「等待失敗」，不會錯失黃金治療/介入時機。
- 減少不當的標記問題，是一種預防措施，為了預防不適當的轉介，造成過度鑑定或錯誤鑑定等問題。
- 別將之單純視為特教鑑定中「排除其他因素」的動作。
- 是教師們透過此階段制訂有效的介入策略，以改善學生的學業或行為問題，使他們有所進步。

(檢自<https://iris.peabody.vanderbilt.edu/module/preref/cresource/ql/p01/#content>)

「預防勝於治療」

感謝聆聽~



# 轉介前介入 學術相關附件資料

## Pre-Referral intervention

### 轉介前介入的定義

- 因應美國1970年代普教改革潮流所興起，2004年美國IDEA正式納入Response to Intervention(RTI)，也有學者翻譯為「介入反應模式」或「多層次補救教學」或「差異性教學」。
- 當學生出現學習或行為問題時，教師欲轉介讓學生接受特教服務或正式鑑定前，由校內外非特教教師主導進行的相關輔導策略。

(大寮國中陳柔好，轉介前介入實施模式介紹簡報，檢自  
[https://sencir.spc.ntnu.edu.tw/GoWeb/include/Get\\_tfile.php?keyID=2362](https://sencir.spc.ntnu.edu.tw/GoWeb/include/Get_tfile.php?keyID=2362) )

## 轉介前介入的成員及角色

- 基本成員：學校行政人員、導師或校內教師、專業教師(輔導教師與特教教師)或專業人員(治療師、社工師或心理師等)、學生本人、家長或主要照顧者。

主要成員	導師或校內教師/輔導教師	特教教師/特教巡輔教師
角色	1. 問題發現者 2. 資料蒐集者 3. 求詢者 4. 策略執行者 5. 策略成效評估者 6. 個案管理者 7. 特教系統轉銜者	1. 特教專業諮詢者 2. 特教系統把關者
策略或執行方向	1. 資料蒐集 2. 訪談教師或重要關係人 3. 召開個案研討會 4. 讓學生接受補救教學或小團體輔導等	針對學生特質提供教學輔導策略上的建議或就醫建議等

## 轉介前介入的模式

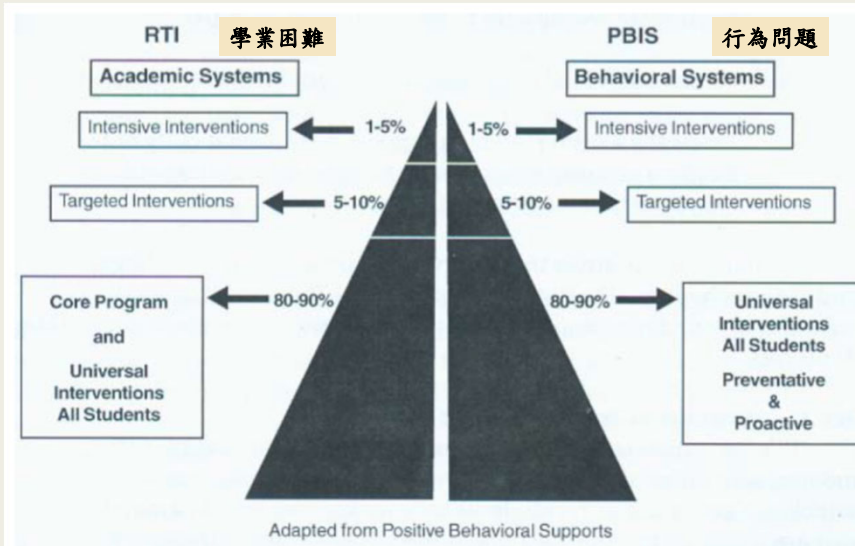


圖 1 RTI 模式

資料來源：Kemp, K. A. & Eaton, M. A. (2008). RTI: The classroom connection for literacy. Port Chester, New York: DUDE publishing.

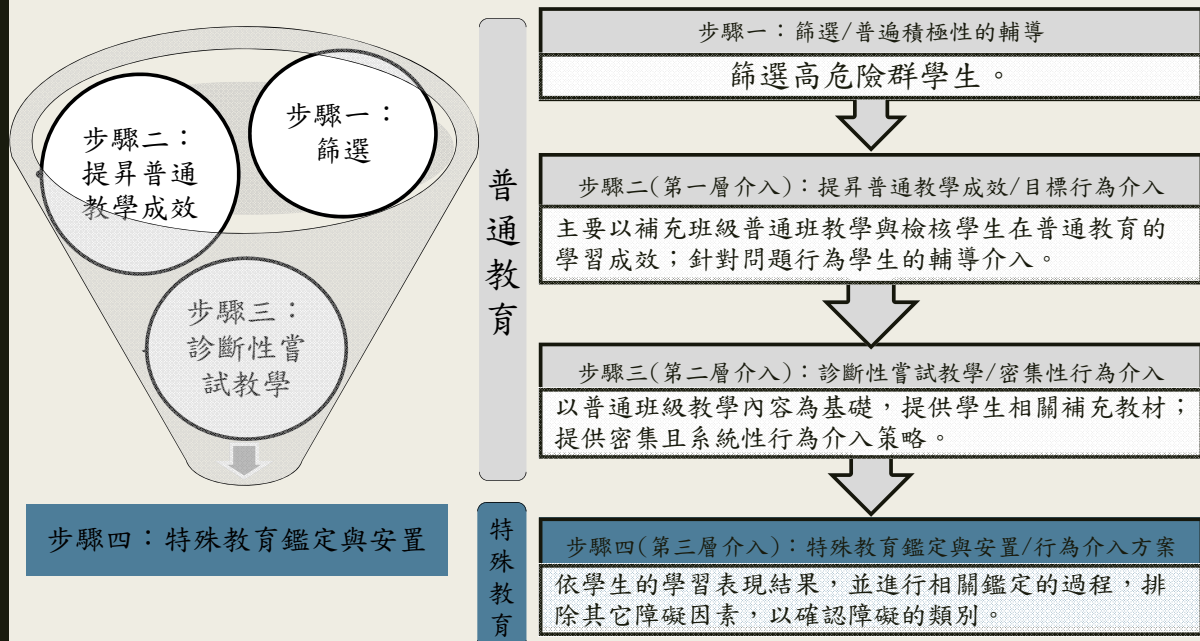
鄭麗雪 (2010)。教學反應 (RTI) — 學習障礙鑑定的新趨勢。國小特殊教育, 49, 99-106。

## 轉介前介入實施過程的六個階段

1. 對學生學習情況的初步了解。
2. 各項資料的收集。
3. 各團隊成員所收集到的資料共享、分析與討論。
4. 各成員針對該生特質或目標須介入或執行的可能策略進行討論。
5. 介入策略的執行、執行過程的監控。
6. 介入成果評估和進一步的決策。

檢自<https://iris.peabody.vanderbilt.edu/module/preref/cresource/q2/p03/>

## RTI 鑑定學習/情緒障礙模式的四個階段



## 以RTI鑑定障礙的依據，須具備的6大特徵

1. 需要高品質與研究證實有效的班級教學。
2. 全面性的篩選(universal screening)。
3. 持續的進步評估。
4. 具有研究基礎的**第二層(普教)**、**第三層(特教)**介入方法。
5. 介入階段的進步檢核(monitring)
6. 詳實的評量(fidelity measures)。

介入反應模式 (Responsiveness to intervention, RTI)。檢自  
<https://belleb05588.pixnet.net/blog/post/46756852> (Jun, 01, 2019)

## 南投縣法規中的轉介前介入 (學校三級輔導法規)

Q：要做二級輔導，可是校內並無符合資格的老師，還是說曾參加40小時研習，即符合資格？

A：

1. 學生輔導法第6、7條說明：學校校長、教師、專業輔導人員、學校行政單位，都有推動及執行三級輔導的責任。
2. 學生輔導法第8、9條說明：學校應設學生輔導工作委員會，由專責單位與人員規劃並推動學生輔導工作。
3. 學生輔導法第11條說明：學校得視需要設置專業輔導人員及義務輔導人員若干人。

#### 4. 學生輔導法第 12 條說明：

學校教師負責執行發展性輔導（初級輔導），  
協助介入性與處遇性（二三級輔導）；

輔導教師應負責執行介入性輔導（二級輔導）。

#### 5. 施行細則第 2 條說明：校內合格教師兼任輔導老師應依法規說明之專業背景「優先」選任。

綜上所述，若學校無相關專業背景之教師，依照上述學生輔導法第 6、7、8、9 條和第 11、12 條規定，學校還是必須有專責單位及輔導教師來統籌規劃並協助執行學校的一到三級輔導措施。

## 南投縣法規中的轉介前介入 （學校三級輔導法規）

### ■ 是否參加 40 小時研習即符合資格？

依照學生輔導法第 14 條的說明，應該顛倒回來。學校先邀請並選用決定了校內輔導教師，而依 14 條規定這些人員於初任時必須接受至少 40 小時的職前基礎培訓課程。

■ 因此綜合來說，學校協助執行二級輔導部分的運作思維，若在無專業輔導人員的前提下，其實是輔導教師及學校行政須共同執行，至於學校輔導教師與專責單位人員的選用，就得回到學校內部決議做決定。